

УДК 159.9

**РАЗРАБОТКА ПРОГРАММЫ РАЗВИТИЯ ПРОФЕССИОНАЛЬНОЙ
КОМПЕТЕНТНОСТИ СТУДЕНТОВ-ПСИХОЛОГОВ В
СОВРЕМЕННЫХ УСЛОВИЯХ**

А.А. Максименко

студентка 4-ого года обучения

Институт Гуманитарных технологий

ЧОУ ВО ЮУ (ИУБиП)

e-mail: alina.maximenko@mail.ru

Научный руководитель:

Е.В. Астапенко

к.псх.н.,

доцент кафедры «Психология и Управление персоналом»

Аннотация: в данной статье рассмотрено наличие проблемы профессиональной компетентности студентов-психологов. Выявлена и обоснована необходимость исследования особенностей профессиональной компетентности психологов с опытом работы, а также студентов психологии выпускного курса.

Ключевые слова: профессиональная компетентность, психолог, студенты-психологи, психолог-консультант.

**THE DEVELOPMENT OF PROFESSIONAL COMPETENCE OF
STUDENTS-PSYCHOLOGISTS IN MODERN CONDITIONS**

A. A.Maksimenko

Scientific adviser

E.V.Astapenko

Abstract: this article considers the problem of professional competence of students-psychologists. Revealed and substantiated the necessity of studying the peculiarities of professional competence of psychologists with experience and psychology students of the senior class.

Keywords: professional competence, psychologist, psychology students, counselor.

Актуальность данной тематики состоит в том, что на сегодняшний день многие подростки еще в школе решают стать в будущем психологом. Они читают и узнают о специфике данной профессии, делают выбор после 11 класса в пользу данной специальности, и высшие учебные заведения каждый год выпускают значительное число выпускников-психологов, но, несмотря на это, многие из них могут в дальнейшем не являться квалифицированными специалистами в области психологии и консультирования в этой сфере. Это может за собой тянуть в дальнейшем некачественную работу психологов в различных сферах. Поэтому важно изучить профессиональную компетентность студентов-психологов последнего курса обучения, и сравнить их особенности с особенностями профессиональной компетентности работающих психологов [1].

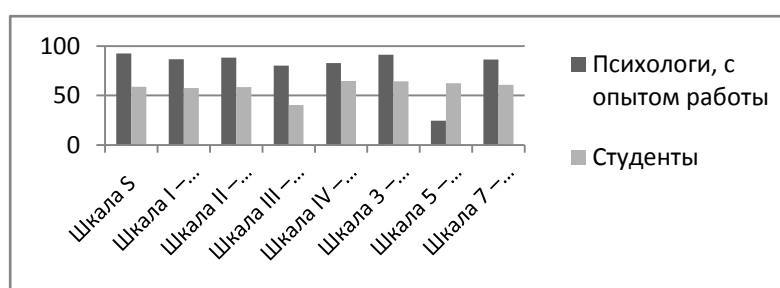
В современной психологии можно выделить ряд исследований проблем компетентности в различных сферах деятельности (Л.А. Петровская, П.В. Растянников, А.А. Деркач, Л.О. Колбасова, В.Н. Карандашев, А.К. Маркова, Э.Р. Хакимов, Л.М. Митина, Р.Кочюнас и др.). Степень изученности профессиональной компетентности студентов-психологов остается неполной. Присутствует недостаточность научных представлений и изученности данного феномена. Теоретической основой выступает модель личности эффективного консультанта Р. Кочюнаса (доктор психологии, психолог-психотерапевт) [2, 3].

Целью исследования выступало изучение особенностей профессиональной компетентности студентов-психологов и психологов-консультантов с опытом работы. Предметом исследования являлись особенности профессиональной компетентности психологов-консультантов с опытом работы и студентов-психологов (выпускников). Объект исследования – 15 психологов-консультантов с опытом работы от 5 лет и до 20 лет ЧОУ ДПО «Южно-регионального гештальт-института» г. Ростова-на-Дону и 15 студентов-психологов 4 курса ЧОУ ВО ЮЖНОГО УНИВЕРСИТЕТА (ИУБиП). Гипотезы исследования следующие: 1) Особенности

профессиональной компетентности психолога-консультанта будет больше совпадать с моделью личности эффективного консультанта Р. Кочюнаса, чем особенности профессиональной компетентности студентов-психологов; 2) Предполагается, что есть связь между самопознанием и аутентичностью у студентов и психологов, с опытом работы. Для этого были использованы психодиагностические методы: тест-опросник самоотношения (В. В. Столин)[4]; методика «Уровень субъективного контроля» (Дж. Роттер)[3]; опросник для диагностики межличностных отношений (Т. Лири)[3]; опросник «Шкала аутентичности»[5].

Результаты исследования. Используя критерий Стьюдента о значимости различий, получили следующие результаты. В шкалах S, I, II, III, 3, 5, 7 – значимые различия выявлены (Рис. 1). Психологи, с опытом работы себя принимают больше, чем студенты, больше верят в свои силы и уважают себя, больше себе симпатизируют и испытывают дружелюбность, нежели студенты, работающие психологи больше ожидают позитивного отношения к себе, лучше и больше себя принимают и понимают. Студенты больше склонны к самообвинению, чем психологи-консультанты. В целом, самопознание как фактор профессиональной компетентности психолога как раз свойственен психологам в большей степени, чем студентам.

Рис. 1. Средние показатели факторов по критерию значимости различий в группе студентов и психологов, с опытом работы (опросник самоотношения Столина В.В.):



Также значимое различие было выявлено по критерию Стьюдента по шкале интернальности в межличностных отношениях. Психологи, с опытом работы, больше себя считают ответственным за построение межличностных отношений с окружающими, чем студенты. Также критерий Стьюдента показал значимое различие между двумя группами по шкале «оценка

собственной значимости и принятия себя». Это означает, что студенты больше отмечали, что не знают себя и не принимают, чем психологи-консультанты. Работающие психологи больше аутентичны, т.е. больше способны осознавать свои переживания и адекватно проживать их. Проведя корреляционный анализ Спирмена, были выявлены основные сильные связи у психологов-консультантов между шкалами: Шкала S Глобальное самоотношение – Шкала II Аутосимпатия (0,77); Дружелюбный тип отношений к окружающим – Альтруистический тип отношений к окружающим (0,74); Шкала I Самоуважение - Шкала 1 Самоуверенность (0,79). Это означает, что чем больше работающие психологи принимают себя, тем больше испытывают к себе симпатию, и чем больше проявляется у них дружелюбный тип отношений к окружающим, тем и больше возникает альтруизм к людям. Чем больше психологи-консультанты испытывают к себе самоуважение, тем больше растет их самоуверенность. Также выделена средняя связь: Шкала S Глобальное самоотношение – Шкала Оценка аутентичности самовыражения (0,54). Чем больше они себя принимают и познают, тем больше у них проявляется аутентичность, т.е. способность осознавать все свои переживания. В группе студентов были следующие сильные корреляционные связи: Шкала S Глобальное самоотношение – Шкала III Ожидаемое отношение от других (0,89); Шкала S Глобальное самоотношение – Шкала 1 Самоуверенность (0,88); Шкала II Аутосимпатия – Шкала 5 Самообвинение (-0,79); Дружелюбный тип отношений к окружающим – Альтруистический тип отношений к окружающим (0,83). Это может значить, что чем больше студенты начинают себя принимать, какие они есть, тем больше у них в себе самоуверенности и больше ожидают позитивного отношения от других. Также, чем больше студенты-психологи испытывают к себе симпатию, тем меньше у них самообвинение и, чем больше студенты проявляют дружелюбный тип отношений к окружающим, тем они и больше готовы безвозмездно помогать окружающим, т.е. больше альтруистичны.

В целом, гипотезы подтвердились частично. Предварительное исследование показало, что у работающих психологов более выражены особенности профессиональной компетентности по Кочюнасу, такие как самопознание, принятие личной ответственности, аутентичность, глубина отношений с другими людьми. Здесь были найдены значимые различия. У студентов-психологов данные особенности развиты в меньшей степени. В результате показано, что есть положительная связь между самопознанием и аутентичностью у психологов, с опытом работы. У студентов наличие данной связи не оказалось. Все это можно объяснить, возможно, тем, что данные особенности профессиональной компетентности психолога присваиваются с опытом работы, что и показало эмпирическое исследование. Чтобы у студентов к последнему курсу обучения эти особенности профессиональной компетентности были более высокими, в дальнейшем планируется разработать программу формирования профессиональной компетентности у студентов-психологов со 2 курса обучения.

Библиографический список:

1. Колбасова Л.О. Профессиональная компетентность (социально-философский анализ): Автореф. дис. ...канд. филос. наук: 09.00.11 – Чебоксары, 2009.
2. Опросник «Диагностика межличностных отношений» (Т. Лири); Опросник «Уровень субъективного контроля» (Дж. Роттер) – URL: <http://testoteka.narod.ru>
3. Опросник «Шкала аутентичности» – URL: <http://e.profkiosk.ru>
4. Тест-опросник «Самоотношение» (В.В.Столин) – URL: <https://www.psyoffice.ru>
5. Самойлова Г.В. Деловые партнерские отношения в психологическом анализе. - // [Интеллектуальные ресурсы - региональному развитию](#). 2016. Т. 2. № 1. С. 97-100.

