

УДК 159.9

## ВНУТРЕННЯЯ АДАПТАЦИЯ ОНКОЛОГИЧЕСКОГО БОЛЬНОГО К СИТУАЦИИ ЗАБОЛЕВАНИЯ

Мирошникова Е.Н.

Вегерина Ю. Ю.

Научный руководитель: Бюндюгова Т.В., к.псих.н.,  
доцент кафедры «Психология и управление персоналом»

ЧОУ ВО ЮУ (ИУБиП)

e-mail: [tach\\_29@mail.ru](mailto:tach_29@mail.ru)

**Аннотация:** Статья посвящена результатам проведенного исследования внутренней адаптации пациентов с онкологическим заболеванием к критической ситуации болезни.

**Ключевые слова:** адаптация, онкология, заболевания, внутренняя адаптация, приспособляемость, дезадаптация больного.

## INTERNAL ADAPTATION OF A CENCER PATIENT TO A DISEASE

Miroshnikova E.N.

Vegerina Yu. Yu.

Scientific supervisor: Byundyugova T.V., PhD, associate professor  
department "Psychology and personnel management"

PEI HE SU (IMBL)

e-mail: [tach\\_29@mail.ru](mailto:tach_29@mail.ru)

**Abstract:** The results are devoted to the results Internal adaptation of a cancer patient to a disease to his critical situations.

**Keywords:** adaptation, oncology, diseases, internal adaptation, adaptability, maladaptation of the patient.

Последнее десятилетие характеризуется смещением акцента в рассмотрении онкологического заболевания с исключительно медицинского на социальный и психологический [3]. С одной стороны, этому способствует резкое увеличение числа заболевших, с другой стороны, выявлен целый

комплекс социально-психологических и клинико-психологических феноменов, характеризующих заболевание. Онкологическое заболевание оказывает мощное воздействие на все аспекты личности человека [2]. Как первая, так и вторая причина обуславливают повышенный интерес к различным проявлениям особенностей психической жизни личности в ситуации заболевания, объединённый в рамках отдельного научного направления – психоонкологии. Крайне важно чтобы пациент с онкологией адаптировался к своему состоянию, так как это влияет на интенсивность и эффективность борьбы с подобными заболеваниями [1]. При изучении адаптации личности выделяют два основных критерия адаптации: внешний и внутренний. Внешний критерий обычно определяет хорошую приспособленность, соответствие требованиям среды. Внутренний критерий отражает общее психическое состояние, чувство удовлетворённости, комфорт, социальное самочувствие, что сказывается на эффективности лечения [1],[3]. Поэтому, цель определяется как исследование внутренней адаптации людей с онкологическими заболеваниями к критической ситуации болезни. Были обследованы 47 пациентов с онкологическим диагнозом, в возрасте от 33 до 48 лет, находившихся на стационарном лечении в отделении хосписа «Преодоление» Ростова-на-Дону. Методики: «Удовлетворенность жизнью» (УДЖ) за авторством Мельниковой Н.Н..

Обратимся к полученным результатам по методике «Удовлетворенность жизнью», которые можно наглядно увидеть на рисунке 1. Шкала «жизненная включенность» отражает ощущение насыщенности и полноты жизни, «проживание» текущего момента, «вкус жизни» респондентов, а так же динамический компонент: активность, желание что-то делать; наличие и выраженность таких позитивных состояний, как радость, удовольствие, душевное равновесие.

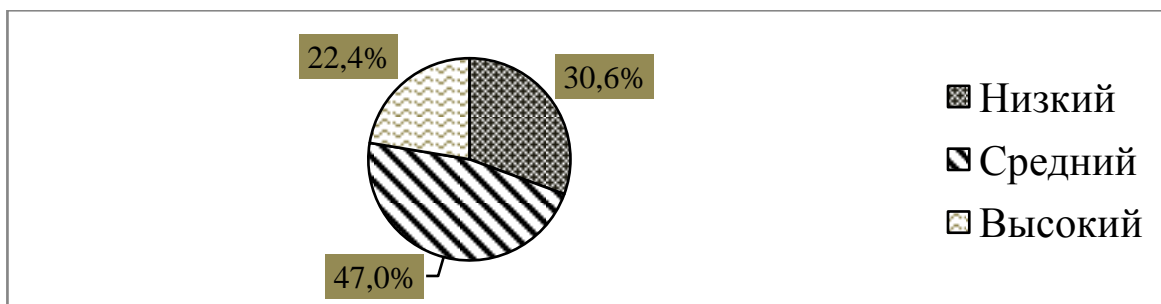


Рисунок 1. – Распределение результатов пациентов по шкале «Жизненная включенность»

На рисунке 2 можно наглядно увидеть результаты по шкале «Разочарование в жизни». Вопросы этой шкалы объединяют высказывания, акцентирующие внимание на переживаниях разочарования, досады, обиды, ощущения несправедливости из-за расхождения желаемого с действительным, когда прилагаемые усилия не достигают цели, отражает неудовлетворенность деятельностью и реализацией, ощущение отсутствия результатов, невозможность реализации планов, отсутствие перспектив.

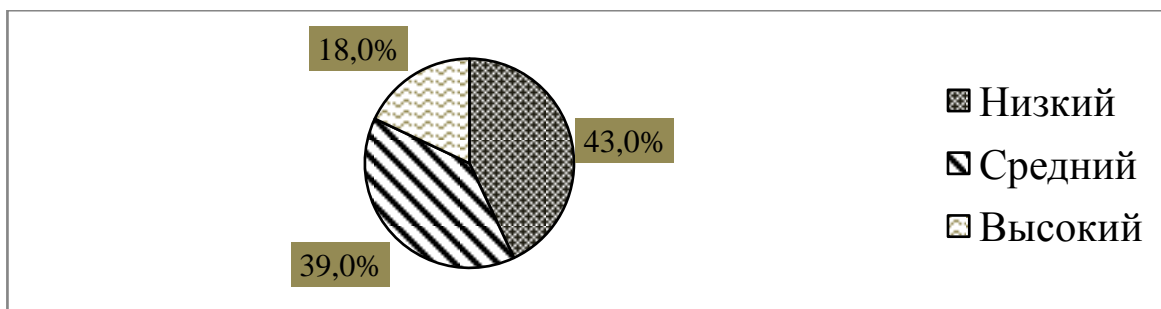


Рисунок 2. – Распределение результатов пациентов по шкале «Разочарование в жизни»

Результат распределения людей по шкале «Усталость от жизни» можно увидеть на рисунке 3. Эта шкала объединяет утверждения, свидетельствующие о выраженности у человека астенических состояний: усталости, истощения, физической слабости, а также сопутствующих им пассивности, апатии, ощущения разбитости и отсутствия желаний.

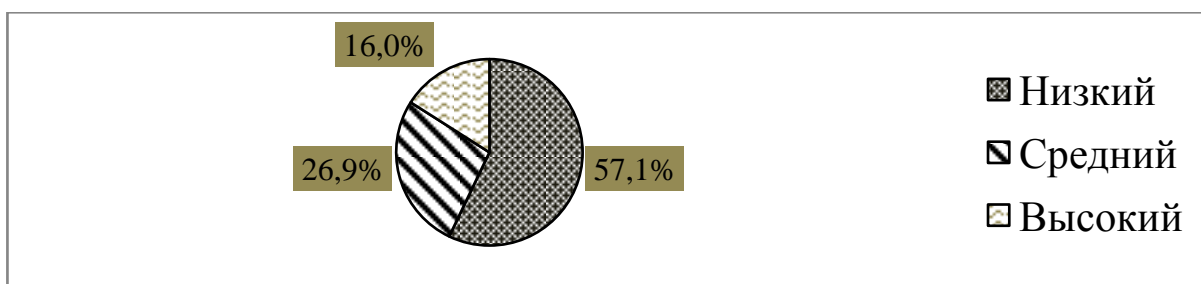


Рисунок 3. – Распределение результатов пациентов по шкале  
«Разочарование в жизни»

На рисунке 4 мы можем увидеть результаты по шкале «Беспокойство о будущем». Это блок включает высказывания, выражающие тревожные ожидания неблагоприятных жизненных событий и неуверенность в завтрашнем дне, связанные с чувством нестабильности окружающего и ощущением небезопасности мира.

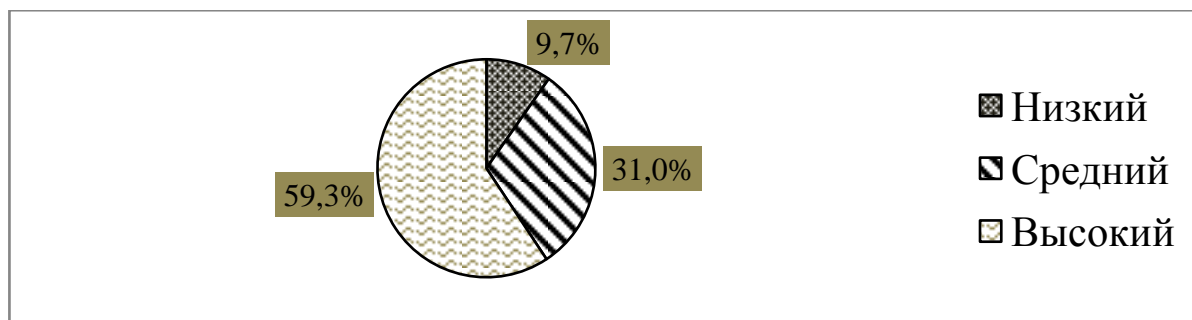


Рисунок 3. – Распределение результатов пациентов по шкале  
«Беспокойство о будущем»

Таким образом, в результате исследования выяснено, как распределяются показатели по критериям внутренней адаптации людей с онкологическим заболеванием.

#### СПИСОК ЛИТЕРАТУРЫ

1. Базуева К.И. Психологические переживания онкологически больных людей терминальной стадии // Известия Чеченского государственного университета. – 2019. – № 3 (15). – С. 61-64.
2. Долгова В.И., Василенко Е.А. Развитие критериальной базы изучения социально-психологической адаптации личности // Современные наукоемкие технологии. – 2016. – № 5-3. – С. 530-534.
3. Киреева Р.С. Проблема межличностной коммуникации в современной семье [Электронный ресурс] // Интеллектуальные ресурсы – региональному развитию. – 2019. – Т.5, №2. – С. 390-394. – URL:<https://www.elibrary.ru/item.asp?id=41353689> (дата обращения: 10.02.2020).
4. Сулименко Т.С. Формирование социальной адаптации у детей с ограниченными возможностями здоровья (ЗПР) // Интеллектуальные ресурсы – региональному развитию. – 2019. – Т.5, №1. – С. 144-147.– URL:<https://www.elibrary.ru/item.asp?id=38566590>.